



Organisation
mondiale de la Santé
Burundi



GLOBAL DEVELOPMENT
COMMUNITY BURUNDI



BULLETIN D'INFORMATIONS SUR LES ACTIVITES MISES EN OEUVRE AVEC LE SOUTIEN DE L'OMS AU BURUNDI



MOT DU DIRECTEUR PAYS



Dr Brondon Niguel
Directeur Pays

Chers partenaires, chères lectrices, chers lecteurs,

C'est avec un profond sentiment de satisfaction et de gratitude que nous vous présentons ce bulletin d'informations, qui met en lumière les principaux résultats obtenus grâce à notre collaboration avec l'Organisation Mondiale de la Santé (OMS) au Burundi.

Grâce à cet appui précieux, **Global Development Community Burundi (GDCB)** a pu réaliser des avancées significatives dans la lutte contre le MPOX et dans la promotion du bien-être des communautés.

Parmi les réalisations marquantes figurent :

- La prise en charge médicale des patients affectés par le MPOX ;
- L'assistance sanitaire aux réfugiés congolais ;
- L'aménagement d'un poste de soins en faveur des déplacés internes ;
- La rénovation du centre de triage, de dépistage et d'isolement de Kobero ;
- La sensibilisation communautaire sur la prévention des maladies épidémiques et la promotion des bonnes pratiques d'hygiène ;
- La rénovation du centre de traitement des maladies hautement infectieuses de Gasorwe.

Nous exprimons notre profonde reconnaissance au **Gouvernement du Burundi**, à travers le **Ministère de la Santé Publique**, pour son accompagnement constant et son appui aux interventions sanitaires.

GDCB se réjouit également d'avoir **réussi avec**

succès la micro-évaluation conduite par le cabinet international **BDO**, mandaté par l'UNICEF. Les conclusions, jugées satisfaisantes, nous ont attribué une **notation de risque faible**, attestant de la solidité de nos systèmes de gestion financière, de passation des marchés, de gestion des ressources humaines et de contrôle interne. Ce rapport est valable pour une période de cinq (5) ans, de 2025 à 2030.

De plus, GDCB est honoré d'avoir obtenu la mention « **Full Capacity** » à l'issue d'une évaluation approfondie sur la **Prévention de l'Exploitation et des Abus Sexuels (PEAS)** conduite par l'UNICEF Burundi. Cette reconnaissance confirme notre engagement à maintenir des standards élevés en matière de transparence, d'éthique et de redevabilité.

Enfin, nous tenons à exprimer notre profonde gratitude à **tout le personnel de GDCB**, qui accomplit chaque jour, parfois dans des conditions difficiles, un travail remarquable avec dévouement et passion au service des communautés. Votre engagement demeure la clé de notre réussite collective.

À tous nos partenaires, de près ou de loin, nous adressons nos sincères remerciements pour votre confiance, votre soutien et votre solidarité envers cette noble cause.

Nous vous souhaitons une excellente lecture.



GLOBAL DEVELOPMENT
COMMUNITY BURUNDI

RÉSULTATS CLÉS



URGENCES HUMANITAIRES

45 914

Personnes vivant sur le site des déplacés de Gateri et le camp des réfugiés de Musenyi ont eu accès aux services de santé de base, avec une prise en charge médicale assurée 24h/24 grâce à la clinique mobile humanitaire déployée.



PRÉVENTION DES MALADIES

25 274

Personnes ont bénéficié d'un accès à des informations claires et fiables sur la santé de la reproduction, les bonnes pratiques d'hygiène et la prévention des violences basées sur le genre (VBG).



VACCINATION

2 978

Enfants, femmes enceintes et adolescentes vaccinés.



PRISE EN CHARGE DU MPOX

3 051

cas positifs pris en charge depuis le début jusqu'au 28 octobre 2025



NUTRITION

27 371

Portions de la bouillie nutritionnelle enrichie à base d'ingrédients locaux distribuées aux enfants, femmes enceintes et allaitantes dans les sites de déplacés de Gateri, de réfugiés de Musenyi, ainsi que dans le centre de prise en charge du Mpox.

CLINIQUE MOBILE MUSENYI



INTRODUCTION GENERALE

Le Burundi est un pays d'Afrique Centrale, membre de la Communauté d'Afrique de l'Est. Il est frontalier au nord avec le Rwanda, au sud et à l'est avec la Tanzanie, et à l'ouest avec la République Démocratique du Congo (RDC). Sa superficie est de 27 834 km², incluant les eaux territoriales. Le pays est situé à 3°22'34" de latitude Sud et à 29°21'36" de longitude Est. Avec une densité estimée à 442 habitants/km² selon les projections de 2020, il figure parmi les pays les plus densément peuplés d'Afrique.

Depuis la recrudescence des conflits armés dans l'est de la République Démocratique du Congo, notamment dans les provinces du Sud-Kivu et du Nord-Kivu, des milliers de personnes traversent la frontière pour chercher refuge au Burundi. En avril 2025, le gouvernement du Burundi, en collaboration avec le HCR et d'autres partenaires humanitaires, a mis en place un nouveau site de transit pour les réfugiés à Musenyi, dans la commune Giharo, province de Rutana.

Ce site accueille actuellement près de 16 000 réfugiés congolais, dont une majorité de femmes et d'enfants ayant fui des violences extrêmes, des déplacements répétés, et la destruction de leurs moyens de subsistance.

La région de Musenyi, bien que sécurisée pour l'accueil, reste une zone isolée avec une infrastructure sanitaire quasi inexistante. L'accès aux soins de santé est particulièrement difficile pour les réfugiés qui doivent parcourir plusieurs kilomètres pour atteindre le centre de santé le plus proche. Cette situation constitue une menace directe pour la santé publique, notamment en raison de la promiscuité, de l'insalubrité du cadre de vie, du manque d'eau potable et d'installations sanitaires adéquates.

Les enfants de moins de cinq ans, les femmes enceintes, les personnes âgées et les individus vivant avec des maladies chroniques forment des groupes particulièrement vulnérables. L'absence de soins de qualité sur le site retarde la prise en charge des

urgences médicales, compromet la vaccination de routine, limite l'accès aux soins prénatals et postnatals, et empêche une surveillance épidémiologique efficace.

Par conséquent, la continuité de l'assistance médicale 24H/24 à travers la clinique mobile sur le site de Musenyi s'avère essentielle pour :

- **Assurer une réponse médicale de proximité adaptée aux besoins urgents des réfugiés,**
- **Prévenir la propagation de maladies transmissibles,**
- **Assurer la continuité des soins de santé pour les groupes vulnérables,**
- **Et alléger la pression exercée sur les structures sanitaires environnantes.**

Cette initiative s'inscrit dans une approche humanitaire visant à garantir le droit fondamental à la santé des populations réfugiées, tout en contribuant à la stabilité et à la résilience des communautés hôtes de la commune de Rutana.

II. OBJECTIFS DU PROJET

II.1. Objectif global

Contribuer à la réduction de la morbidité et de la mortalité évitables parmi les populations réfugiées de Musenyi, en assurant un accès équitable à des soins de santé primaires et à des services de santé sexuelle et reproductive, à travers le mobile opérationnelle 24h/24

II.2. Objectifs spécifiques

- OS 1 : Offrir des consultations médicales générales gratuites aux réfugiés, avec une capacité de 150 patients par jour.
- OS 2 : Fournir les services de vaccination pour les enfants et les femmes enceintes
- OS3 : organiser quotidiennement des sessions avec les femmes sur la préparation de la bouillie composite à base d'ingrédients locaux dans le site de Musenyi.
- OS4 : renforcer la surveillance des épidémies
- OS5 : renforcer et intégrer la prévention et la réponse pour lutter contre les harcèlements, l'exploitation et les abus sexuels dans toutes les activités du projet
- OS 6. Renforcer la surveillance des maladies courantes, à potentiel épidémique et évitables par la vaccination y compris la gestion des données



III. DEROULEMENT DES ACTIVITES

En date du 1er août 2025, s'est tenue l'activité du lancement de la clinique mobile dans le site de Musenyi. L'activité a débuté avec l'arrivée des différents invités de marque sur le site. Parmi eux figuraient le représentant de l'Organisation mondiale de la Santé (OMS), Dr Crespin Xavier, accompagné de son équipe, les représentants du Haut-Commissariat des Nations Unies pour les Réfugiés (UNHCR), ainsi que plusieurs représentants du Gouvernement.



Dès leur arrivée, la délégation a entamé une visite de chaque service afin de s'informer sur les activités réalisées et de mieux comprendre le rôle de chaque équipe. Les visiteurs ont également découvert l'espace réservé aux enfants, où ces derniers bénéficient d'une bouillie enrichie dans le cadre des interventions nutritionnelles.

À la suite de cette visite, Dr Crespin Xavier a pris la parole pour remercier l'ensemble des partenaires et du personnel médical pour les efforts fournis. Il a encouragé l'équipe à poursuivre son engagement et à maintenir un travail de qualité au service des bénéficiaires.

III.1. Consultations médicales

Les consultations sont assurées par une équipe composée de médecins spécialistes, généralistes, laborantins et infirmiers. Les pathologies les plus fréquentes observées dans le site sont : le paludisme, les infections

respiratoires aiguës, les affections dermatologiques, les troubles digestifs, douleurs musculaires liées aux conditions de vie, etc. Les enfants et les personnes âgées sont pris en charge avec une attention particulière.



CLINIQUE MOBILE MUSENYI

III.2. Prise en charge médicale

Pour assurer une prise en charge médicale complète, un lot de médicaments essentiels a été fourni par l'OMS. Chaque patient reçoit les médicaments gratuits sur base d'une ordonnance.



III.3. Sensibilisation communautaire

Des Agents de santé communautaire de GDCB animent des séances interactives sur : Le lavage des mains avec démonstration, La prévention des maladies transmissibles, Les règles d'hygiène au sein des abris collectifs,

L'alimentation équilibrée avec des produits locaux disponibles. Grâce à l'approche porte à porte, les agents de santé contribuent au renforcement de la surveillance des épidémies.



CLINIQUE MOBILE MUSENYI



III.4. Distribution de la bouillie enrichie

Une bouillie composée de farine de maïs, soja, arachide et sucre, enrichie en vitamines, est distribuée aux femmes enceintes, et aux enfants de moins de 5 ans y compris les mères allaitantes.

Cette distribution est précédée de séances de démonstration sur la préparation correcte et les quantités recommandées, afin d'éviter les erreurs nutritionnelles.



CLINIQUE MOBILE MUSENYI



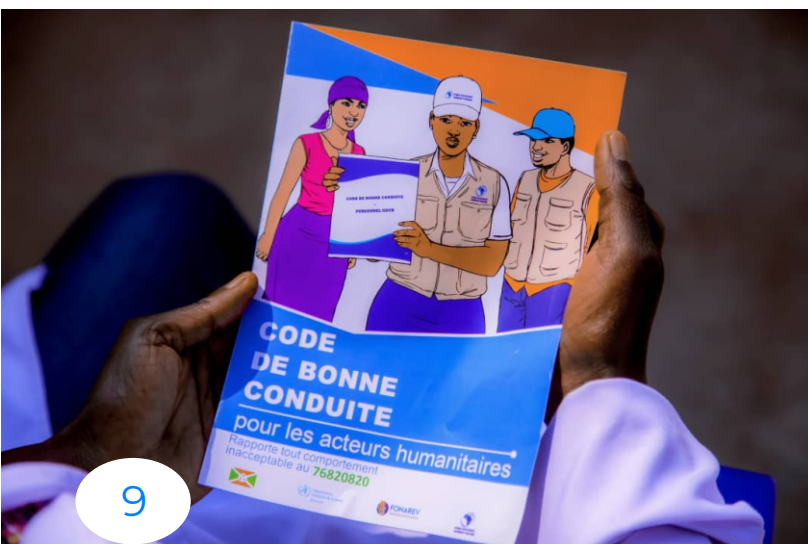
III.5. Prévention et réponse pour lutter contre les harcèlements, l'exploitation et les abus sexuels dans le site

Des séances régulières sur la prévention à l'exploitation et aux abus sexuels sont organisés au quotidien.

Ces séances ont pour objectif de renforcer la vigilance, d'assurer le respect strict de l'éthique humanitaire et de garantir un environnement sûr pour toutes les personnes réfugiées de Musenyi, en particulier les femmes et les enfants, souvent

plus exposés aux risques d'exploitation.

En rappelant les canaux de plainte sûrs et confidentiels, ainsi que les mécanismes d'assistance aux victimes, la clinique mobile de GDCB s'engage à maintenir des standards élevés de transparence, de responsabilité et de protection.



III.6 . Vaccination de routine

Pour renforcer l'immunité du corps humain, la clinique mobile humanitaire de Global Development Community Burundi avec l'appui de l'Organisation Mondiale de la Santé au Burundi, organise des séances de vaccination de routine depuis le 18 août 2025 au 31 octobre 2025 pour protéger les enfants, les adolescentes et les femmes enceintes réfugiés de Musenyi contre les maladies infectieuses. Les services de la vaccination sont offerts du lundi à vendredi.

		AOUT	SEPTEMBRE	OCTOBRE	TOTAL
BCG		138	100	40	278
VPO	VPO 0	80	100	39	219
	VPO 1	89	58	81	228
	VPO 2	11	50	88	149
	VPO 3	2	9	59	70
VPI		2	5	59	66
PENTAVALENT	PENTAVALENT 1	99	58	81	218
	PENTAVALENT 2	11	50	88	157
	PENTAVALENT 3	2	9	59	70
PCV13	PCV13 1	99	58	81	238
	PCV13 2	11	50	88	149
	PCV13 3	2	9	59	70
ROTA	ROTA 1	8	58	81	228
	ROTA 2	11	50	88	149
RTS	RTS S1	46	38	85	169
	RTS S2	2	7	69	80
	RTS S3	0	3	8	11
	RTS S4	0	0	0	0
RR	RR 1	27	20	61	108
	RR 2	12	10	37	59
DTC4		13	10	37	60
TOTAL VACCINS					2776
VAT	VAT 1	14	27	29	70
	VAT 2	2	4	18	24
	VAT 3	2	15	10	27
	VAT 4	9	7	9	25
	VAT 5	4	20	32	56
TOTAL VAT					202
TOTAL GENERAL					2978

CLINIQUE MOBILE MUSENYI



V. IMPACT DES INTERVENTIONS

Les effets positifs observés après l'ouverture du Clinique Mobile sont multiples :

- Amélioration visible de l'accès aux soins, avec une prise en charge précoce des pathologies.
- Réduction du taux de malnutrition modérée chez les enfants signalés par le personnel communautaire.
- Mobilisation accrue de la communauté autour des bonnes pratiques d'hygiène et de prévention.
- Renforcement de la confiance entre réfugiés, partenaires humanitaires et autorités locales.

VI. RENFORCEMENT DU SYSTÈME DE SANTÉ

Dans le souci de renforcer la prise en charge au sein de la clinique mobile de Musenyi 1, l'OMS, en collaboration avec le Ministère de la Santé Publique, a doté, ce 17 novembre 2025, cette structure d'un important lot de matériel comprenant 20 lits, des médicaments, un nébuliseur ainsi que deux concentrateurs d'oxygène.





INTRODUCTION

L'initiative de prévention des épidémies destinée aux personnes déplacées internes sur le site de Gateri, dans la province de Cibitoke, a été instaurée afin de subvenir aux nécessités immédiates en termes de santé des communautés touchées par les calamités naturelles, y compris les inondations et l'élévation du niveau d'eau du lac Tanganyika. Ce programme, soutenu financièrement par l'OMS grâce aux ressources du CERF, avait pour but d'offrir des soins de santé sans frais, d'éduquer les communautés sur les habitudes d'hygiène appropriées et de prévenir les affections associées à des conditions de vie difficiles. Ce rapport consigne les actions entreprises, les résultats réalisés, l'impact du projet, ainsi que les retours des bénéficiaires et les suggestions pour assurer la durabilité des initiatives.

Les récentes inondations causées par la montée en puissance des eaux du Lac Tanganyika ont gravement affecté la population de Gatumba, dans la province de Bujumbura-Rural au Burundi. Ces inondations ont provoqué des dégâts matériels importants, des pertes de biens et de moyens de subsistance, et ont exposé la population à des risques sanitaires accrus. Quelques mois plus tard, cette population déplacée a été délocalisée par le gouvernement du Burundi du site Mubimbi vers le site Gateri dans la province de Cibitoke suite aux vents violents et tempêtes qui envahissaient les tentes favorisant ainsi la perte des biens matériels.

Quelques mois plus tard, cette population déplacée a été délocalisée par le gouvernement du Burundi du site Mubimbi vers le site Gateri dans la province de Cibitoke suite aux vents violents et tempêtes qui envahissaient les tentes favorisant ainsi la perte des biens matériels.

RAPPEL DES OBJECTIFS DU PROJET

Objectif global

Contribuer aux efforts du gouvernement dans l'amélioration des conditions sanitaires et la prévention des maladies liées à ces catastrophes naturelles.

Objectifs spécifiques

- OS1 : Déployer la clinique mobile dans le district sanitaire de Cibitoke dans le site Gateri ;
- OS2 : Sensibiliser les communautés déplacées sur la vaccination sensibilisation à l'hygiène, choléra, SR, PF, VIH-SIDA, Vaccination et VBG y compris la Prévention et la Réponse de l'Exploitation sexuelle, des Abus et du Harcèlement Sexuels (PREAHS)
- OS3 : Organiser des formations pratiques de la bouillie composite pour la prévention de la malnutrition chez les enfants

Résultats attendus

Les résultats attendus à impact social pour cette intervention sont les suivants :

Résultat 1 : les consultations médicales sont menées via la clinique mobile dans le district sanitaire de Cibitoke dans le site Gateri

Le poste de santé est renforcé avec le personnel du MSPLS en permanence avec le travail de weekend (consultations médicales gratuites et prise en charge des pathologies courantes, échographie, examen de laboratoire, CPN, l'offre d'une gamme de méthodes contraceptives PF...) dans le district sanitaire Cibitoke ; 5.000 personnes seront touchées par l'intervention de la clinique mobile.

Résultat 2 : les communautés déplacées sont Sensibilisées à l'hygiène, choléra, SR, PF, VIH-SIDA, Vaccination et VBG.

4 thématiques différentes telles que la vaccination, le planning familial, l'accouchement en milieu de soins, CPN, CPON et les violences basées sur le genre seront abordées dans le site de déplacés sous formes de focus groups.

Résultat 3 : les séances de formations pratiques sur la bouillie composite sont organisées pour la prévention de la mal nutrition chez les enfants

10 séances de démonstration de la pratique de la bouillie composite seront réalisées aux femmes avec distribution de farine complète pour enfants malnutris.



5. ACTIVITÉS MENÉES

5.1 Services de la Clinique Mobile

Le poste de soins de Gateri aménagé par Global Development Community Burundi (GDCB), avec l'appui de l'Organisation Mondiale de la Santé vise à assurer une prise en charge médicale gratuite et complète aux populations déplacées et hôtes, avec une approche multisectorielle intégrant la santé, la nutrition et la sensibilisation communautaire.

Les services offerts incluent :

a) Consultations médicales et prise en charge des pathologies courantes

- Une équipe médicale pluridisciplinaire composée des membres du district sanitaire de Cibitoke, de Global Development Community Burundi et des consultants est disponible 24h/24 pour assurer les consultations et la prise en charge médicale.

- Les consultations couvrent diverses maladies courantes, notamment les infections respiratoires aiguës, le paludisme, les maladies diarrhéiques et les infections cutanées.

- Chaque patient reçoit un traitement médical conforme aux protocoles nationaux en vigueur.

- En cas de complications, une référence gratuite vers les structures de santé adaptées est effectuée pour un suivi approfondi.



b) Services de nutrition et distribution de bouillie composite.

Un programme de supplémentation nutritionnelle a été mis en place pour les enfants de moins de cinq ans, ainsi que pour les femmes enceintes et allaitantes.

Distribution de bouillie composite :

- Chaque jour, une séance de la distribution de la bouillie composite était organisée en faveur des enfants vulnérables et aux femmes enceintes.
- La préparation de la bouillie suit des normes nutritionnelles strictes pour garantir un apport adéquat en protéines, vitamines et minéraux.

Dépistage et suivi de la malnutrition :

- Identification des cas de malnutrition modérée et sévère à l'aide des mesures anthropométriques (périmètre brachial, poids/taille).
- Référencement vers les centres spécialisés pour les cas nécessitant une prise en charge avancée.
- Suivi des patients ayant bénéficié d'un traitement nutritionnel pour évaluer leur évolution.



b) Dépistage et suivi des maladies transmissibles.

Le poste de soins de Gateri dispose d'un laboratoire, permettant des tests rapides pour diverses maladies :

- Paludisme (Test de Diagnostic Rapide – TDR).
- VIH/SIDA (dépistage volontaire et counseling).
- Hépatites B et C.

Deux laborantins assurent les analyses biologiques et garantissent un diagnostic rapide et précis pour initier sans délai un traitement adapté.

Suivi des cas confirmés et mise en relation avec les services spécialisés pour une meilleure prise en charge.

b) Échographies obstétricales et consultations prénatales.

Consultations prénatales gratuites pour toutes les femmes enceintes du site de Gateri.

Échographies obstétricales réalisées par un médecin afin de :

- Suivre le développement fœtal et détecter d'éventuelles anomalies.
- Estimer l'âge de la grossesse et préparer

l'accouchement dans des conditions optimales.

- Identifier les grossesses à risque nécessitant une surveillance renforcée.

Conseils et suivi médical sur l'alimentation, l'hygiène et la vaccination prénatale.



b) Sensibilisation communautaire

Organisation de sessions de sensibilisation pour informer la population déplacée de Gateri sur :

- Les maladies transmissibles (paludisme, choléra, tuberculose, VIH/SIDA).
- L'importance de la vaccination infantile et de la planification familiale.
- Les bonnes pratiques nutritionnelles pour prévenir la malnutrition chez les enfants et les

femmes enceintes.

Implication des relais communautaires pour assurer la diffusion des messages et renforcer l'adhésion des communautés aux pratiques de prévention.

Séances interactives avec les populations pour répondre aux préoccupations et encourager les comportements favorisant la santé et l'hygiène.



CLINIQUE MOBILE GATERI



Impact de ces activités

L'intervention a contribué à réduire la prévalence des maladies dans le site de Gateri. L'accès aux soins de santé et aux informations sanitaires a permis aux populations déplacées d'adopter des pratiques de prévention plus efficaces, réduisant ainsi les risques d'épidémies.

Retour des Bénéficiaires

Les bénéficiaires ont exprimé leur gratitude pour cette assistance essentielle. Les femmes enceintes ont particulièrement apprécié les échographies gratuites et les consultations prénatales, tandis que les parents ont souligné l'importance des formations en nutrition.



LE REPRÉSENTANT DE L'OMS AU BURUNDI, Dr XAVIER CRESPIN, VISITE LE POSTE DE SOINS DE GATERI



Dans le cadre de l'évaluation des conditions de prise en charge des déplacés internes affectés par Elnino, le représentant de l'Organisation Mondiale de la Santé, Dr Xavier Crespin, a visité ce mardi 18 mars 2025 le poste de soins de Gateri.

Ému par la qualité des services offerts au poste de soins de Gateri, le représentant de l'OMS Burundi a félicité Global Development Community Burundi pour son travail remarquable en collaboration avec le Ministère de la Santé Publique.



Dr Xavier Crespin, a également visité, l'espace nutritionnel où la Maison des Jeunes mène des activités d'art nutritionnel, notamment la préparation et la distribution de bouillie composite aux enfants de moins de cinq ans pour lutter contre la malnutrition.

Dr LYDWINE BARADAHANA, MINISTRE DE LA SANTÉ PUBLIQUE AU BURUNDI EN VISITE AU POSTE DE SOINS DE GATERI



Le ministre Dr Lydwine BARADAHANA a visité, ce 24/03, le poste de soins de Gateri, aménagé par Global Development Community Burundi avec le soutien de l'Organisation Mondiale de la Santé, au sein du site des déplacés de Gateri, en commune de Cibitoke.

Le poste de soins offre un accès équitable aux services de santé aux communautés hôtes et aux déplacés affectés par El Niño Il propose des soins de qualité, abordables et intégrés, répondant aux besoins de la population.



Lors de sa visite, elle a exploré les services disponibles 24h/24, notamment les consultations médicales, les échographies obstétricales, les examens de laboratoire (tests rapides) et la prise en charge médicamenteuse des déplacés, garantissant ainsi l'accès aux soins primaires.

CLINIQUE MOBILE GATERI



LA PREMIÈRE DAME DU BURUNDI EFFECTUE UNE VISITE AU POSTE DE SOINS DE GATERI

Observer de près les conditions sanitaires des déplacés internes du site de Gateri, affectés par le phénomène Elnino : tel était l'objectif de la visite, ce mardi 1er avril 2025, de Son Excellence la première dame du Burundi au site des déplacés de Gateri.

Accueillie avec honneur par plusieurs personnalités, dont la Ministre de la Santé Publique au Burundi et le Directeur pays de Global Development Community Burundi, la première dame a visité les services intégrés du poste de soins de Gateri, aménagé par Global Development Community Burundi avec le soutien de l'OMS Burundi via les fonds du CERF.



CLINIQUE MOBILE GATERI



LE PROFESSEUR BAH KEITA, CONSULTANT INTERNATIONAL DE GDCB, EFFECTUE UNE VISITE AU POSTE DE SOINS DE GATERI

Toujours dans le cadre de la santé, Dr Bah KEITA a également visité le poste de soins de Gateri, aménagé par Global Development Community Burundi avec l'appui de l'Organisation Mondiale de la Santé, en date du 07 avril 2025. Il a salué la qualité des services offerts sur place.



CLINIQUE MOBILE GATERI



VISITE DE LA COORDINATRICE RESIDENTE DES NATIONS UNIES AU POSTE DE SOINS DE GATERI

Ce 6 mai 2025, Madame Violet Kakyomya, Coordinatrice résidente des Nations Unies au Burundi, a visité le poste de soins de Gateri financé par l'Organisation Mondiale de la Santé au Burundi aménagé par Global Development Community Burundi sur le site des déplacés de Gateri.



CLINIQUE MOBILE GATERI



VISITE PROGRAMMATIQUE DE L'ÉQUIPE DE GDCB AU POSTE DE SOINS DE GATERI

Dans le but d'évaluer la qualité des services offerts aux populations vulnérables, une équipe de Global Development Community Burundi a effectué, ce 12 juin 2025, une visite programmatique au poste de soins de Gateri. Une structure médicale qui est opérationnelle depuis décembre 2024 grâce à l'appui de

l'Organisation Mondiale de la Santé via les fonds du CERF.

À l'issue de cette visite, quelques leçons apprises ont été relevées, notamment la continuité de la disponibilité des médicaments et l'engagement remarquable du personnel soignant, mobilisé 24h/24h.



LE SECRETAIRE PERMANENT DU MINISTERE DE L'INTERIEUR AU BURUNDI, RICHARD NDAYISABA, VISITE LE POSTE DE SOINS DE GATERI

Le 14 août 2025, le Secrétaire permanent du Ministère de l'Intérieur, Richard Ndayisaba, accompagné de Mme [Violet Kakyomya](#), Coordinatrice résidente [Nations Unies](#) au Burundi, et de la représentante de [OCHABurundi](#), a visité le poste de soins de [Gateri](#), dans la province de [Cibitoke](#).

L'Objectif était de constater les progrès réalisés dans la prise en charge de plus de 6 000 personnes déplacées internes, au sein du poste de soins aménagé par [Global Development Community Burundi](#) avec le soutien de [l'Organisation Mondiale de la Santé](#) au Burundi.

Depuis janvier 2025, une équipe médicale engagée ([médecins](#), [infirmiers](#), [laborantins](#), [hygiénistes](#)) y offre des soins de santé primaires accessibles et de qualité.



CENTRE PEC MPOX KAMENGE



INTRODUCTION

Dans le but de désengorger les différents centres de prise en charge du MPOX à Bujumbura, Global Development Community Burundi, en collaboration avec le Ministère de la Santé Publique et de la Lutte contre le Sida (MSPLS) à travers le COUSP, et avec le soutien financier de l'OMS Burundi via les fonds de l'USAID, a mis en place un centre de prise en charge du MPOX à Kamenge, dans la partie nord de Bujumbura.



CENTRE PEC MPOX KAMENGE



FORMATION SUR LA PRÉVENTION ET CONTRÔLE DES INFECTIONS ET LA PRISE EN CHARGE

Pour assurer une prise en charge efficace des cas de MPOX dans le District Sanitaire Nord de Bujumbura, Global Development Community Burundi, en collaboration avec le Ministère de la Santé Publique via le COUSP et avec le soutien de l'Organisation Mondiale de la Santé, a organisé une séance de formation pour 35 médecins/infirmiers et 10 hygiénistes en Prévention et Contrôle des Infections (PCI) et Prise en Charge (PEC), en date du 28 octobre 2024.



CENTRE PEC MPOX KAMENGE

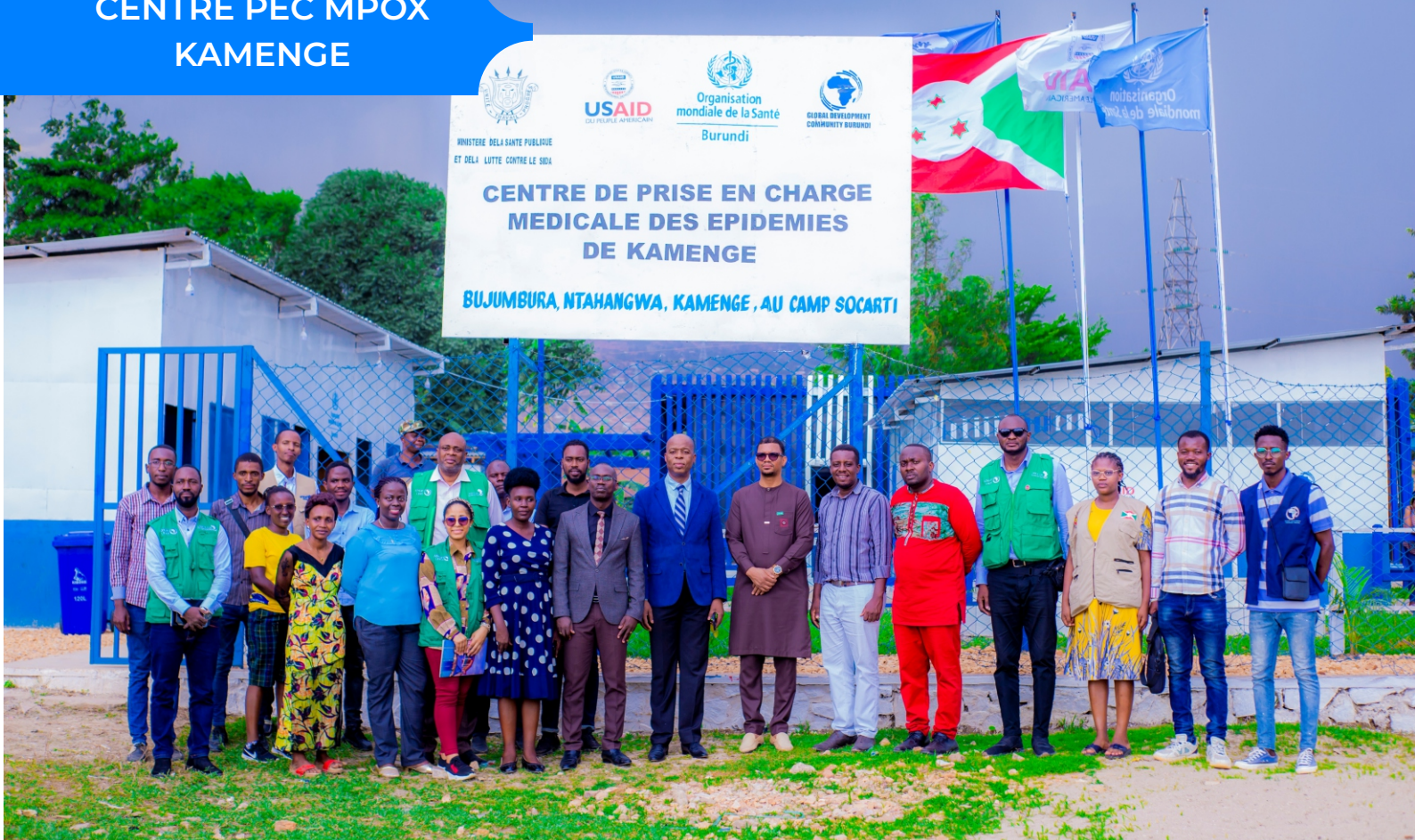


VISITE DU REPRÉSENTANT DE L'OMS AU BURUNDI, DR XAVIER CRESPIN, AU CENTRE DE PEC - MPOX DE KAMENGE

Le 26 octobre, le Représentant de l'OMS Burundi, accompagné de la Directrice du COUSP et du Directeur pays de Global Development Community Burundi, a visité le centre de prise en charge des épidémies de Kamenge pour s'informer sur l'état d'avancement des travaux de réhabilitation. Mis en œuvre par Global Development Community Burundi, avec le soutien de l'OMS et de l'USAID, ce centre de 40 lits contribuera à désengorger le centre de traitement du CHUK et à améliorer la prise en charge des malades atteints du MPOX.



CENTRE PEC MPOX KAMENGE



L'EQUIPE DE CDC AFRICA, VISITE LE CENTRE DE PRISE EN CHARGE DU MPOX DE KAMENGE

En visite au Burundi, Dr Ngongo Ngashi, gestionnaire des incidents du MPOX à Africa CDC, s'est rendu au centre en cours de réaménagement à Kamenge, destiné à accueillir les personnes atteintes de MPOX dans la partie nord de Bujumbura. Sur place, Dr Ngongo s'est félicité du circuit patient mis en place par GDCB, en collaboration avec le Ministère de la Santé Publique et avec le soutien financier de l'Organisation Mondiale de la Santé au Burundi.





LE CDC AMÉRIQUE, VISITE LE CENTRE DE PRISE EN CHARGE DU MPOX DE KAMENGE

La représentante du CDC Global, accompagnée de l'équipe de l'OMS, a visité le 31 octobre le centre de prise en charge des épidémies de Kamenge pour évaluer l'avancement des travaux de rénovation destinés à accueillir les patients atteints de MPOX dans le district sanitaire nord de Bujumbura.



CENTRE PEC MPOX KAMENGE



ARRIVÉE DES PATIENTS AU CENTRE DE PRISE EN CHARGE DU MPOX DE KAMENGE

Le 6 novembre, les premiers patients atteints de MPOX sont arrivés au centre de prise en charge des épidémies de Kamenge, en présence des médecins directeurs du district et de l'hôpital de Kamenge. Ce centre, réhabilité par Global Development Community Burundi avec le soutien de l'OMS et de l'USAID, dispose d'une capacité d'accueil de 40 lits et contribuera à désengorger les autres centres pour une meilleure prise en charge des cas dans le cadre de la riposte au MPOX.



CENTRE PEC MPOX KAMENGE



VISITE DE LA DÉLÉGATION DE L'UNION EUROPÉENNE AU CENTRE DE PEC- MPOX DE KAMENGE

Une délégation de l'Union Européenne, conduite par la cheffe de la section santé, Mme Laura, et accompagnée de M. Geza Harcsi, responsable santé et nutrition pour EU ECHO dans les Grands Lacs et l'Afrique australe, a visité le centre de prise en charge des épidémies de Kamenge. Ce centre, mis en place par GDCB en collaboration avec le MSPLS via le COUSP et avec le soutien de l'OMS et de l'USAID, contribuera à désengorger les autres centres pour une prise en charge optimale des cas de MPOX.



INAUGURATION DU CENTRE DE PEC - MPOX DE KAMENGE PAR LA MINISTRE DE LA SANTE PUBLIQUE AU BURUNDI, Dr LYDWINE BARADAHANA



Le 12 novembre 2024, la Ministre de la Santé Publique, Dr Lydwine, a inauguré le centre de prise en charge des épidémies de Kamenge. La cérémonie s'est déroulée en présence du Représentant de l'Organisation Mondiale de la Santé, de la Directrice pays d'ONUSIDA, de la Directrice santé de l'USAID à l'ambassade des États-Unis au Burundi, du délégué de CDC Afrique, ainsi que des cadres du Ministère de la Santé Publique et de la Lutte contre le Sida et de l'Organisation Mondiale de la Santé.

Dr Lydwine a visité le circuit destiné aux patients,

passant de l'accueil au triage, à la consultation, et aux salles d'hospitalisation. Elle s'est réjouie de constater que le centre répond aux normes internationales de prise en charge des épidémies.

Ce centre, qui est le quatrième de ce type au Burundi, s'ajoute aux trois autres déjà existants pour la prise en charge des patients atteints de Mpx et dispose d'une capacité de 40 lits. En complément, un lot de matériel de prévention et de contrôle des infections a été fourni par l'OMS pour protéger le personnel de santé travaillant dans ce centre.



CENTRE PEC MPOX DE MUYINGA



Vue partielle du bâtiment du centre de prise en charge du Mpx à Muyinga, aménagé par Global Development Community Burundi avec l'appui de l'Organisation mondiale de la Santé.



Dr Crespin, Représentant de l'OMS au Burundi, lors de sa visite au centre de prise en charge du Mpx à l'hôpital de Muyinga.



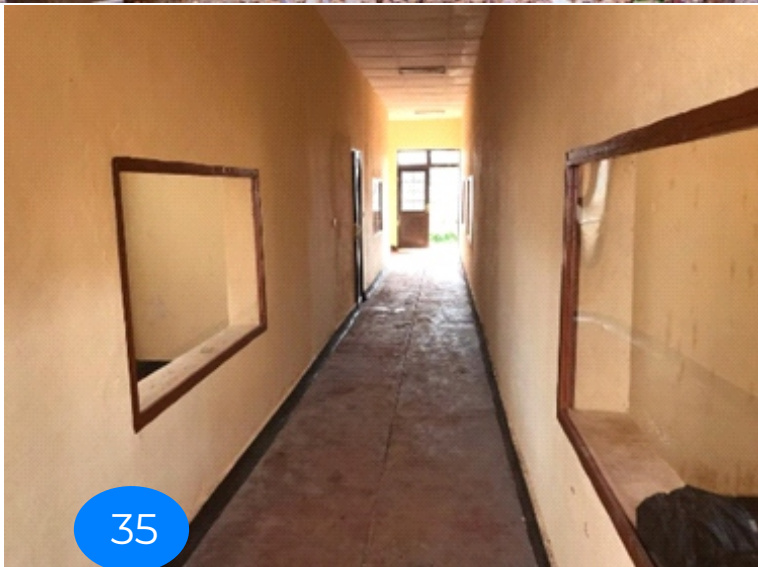
Dr Crespin, Représentant de l'OMS au Burundi, lors de sa visite au centre de prise en charge du Mpx à l'hôpital de Muyinga.



RÉNOVATION DU CENTRE DE TRIAGE, DÉPISTAGE ET ISOLEMENT DU POSTE FRONTALIER DE KOBERO



RÉNOVATION DU CENTRE DE PRISE EN CHARGE DES MALADIES HAUTEMENT INFECTIEUSES DE GASORWE





Contact

Global Development Community Burundi
Bureau de la représentation au Burundi
Kigobe - nord, Avenue Kigina, n°33
Commune Ntahangwa, Bujumbura
Bujumbura - Burundi
Tél. : +257 76 820 820
globaldevelopmentcommunitybdi@gmail.com



**GLOBAL DEVELOPMENT
COMMUNITY BURUNDI**